

PRITARTA
Alytaus lopšelio-darželio „Boružėlė“
tarybos 2021 m. sausio 7 d.
posėdyje, protokolo Nr. 1

PRITARTA
Alytaus miesto savivaldybės administracijos
Švietimo ir sporto skyriaus
vedėjo 2021 m. vasario 25 d.
įsakymu Nr. VVŠ-49-(10.6)

PATVIRTINTA
Alytaus lopšelio-darželio „Boružėlė“
direktoriaus 2021 m. vasario 26 d.
įsakymu Nr. V-21

ALYTAUS LOPŠELIO-DARŽELIO „BORUŽĖLĖ“, KODAS 191055331, 2021–2023 METŲ STRATEGINIS PLANAS

I. MISIJA IR STRATEGINIAI POKYČIAI

MISIJA

Lopšelio-darželio „Boružėlė“ pedagogai, sistemingai keldami savo kvalifikaciją, gilindami žinias etninės kultūros ir ekologijos srityse, teikia kokybiškas ikimokyklinio ir priešmokyklinio ugdymo paslaugas, kuria turiningą, funkcionalią, primenančią namų jaukumą ugdymo aplinką.

Lopšelio-darželio bendruomenė, panaudodama lietuvių tautos žmonių dvasinę kūrybą, sukurta darželio etninę aplinką, sukauptą ir kaupiamą darbo patirtį, perimtą iš liaudies pedagogikos, perduoda vaikams mūsų tradicijas, papročius, meilę gamtai, darbui, formuoja kultūros vertybes.

VIZIJA

Sukurti aukštos pedagoginės kultūros ikimokyklinę įstaigą, orientuotą į vaiko prigimtinių galių atskleidimą, dorą, laisvą, atsakingą žmogaus ugdymą; puoselėjančią etninę kultūrą ir ekologiją; užtikrinančią ugdytinių sveikos gyvensenos, intelektualio, emocinio ir valios potencialo plėtrą.

VERTYBĖS

1. Tautiškai susipratusi, iniciatyvi, kūrybiška ir savarankiška, pilietiškai aktyvi ir atvira bendruomenė, puoselėjanti etninę kultūrą – papročius, tradicinius amatus, tautodailę, liaudies muziką, šokius, žaidimus.

2. Ugdymo kokybė, veiksmingumas, švietimo paslaugų įvairovė, mokymosi visą gyvenimą prieinamumo užtikrinimas, sveika, saugi aplinka ir sveiki bendruomenės nariai.

VEIKLOS PRIORITETAI

1. Bendruomeniškumo, tautiškumo ir etninės kultūros, pilietiškumo ugdymas.

2. Ugdymo kokybės gerinimas, užtikrinant emocinį saugumą, modernizuojant ugdymo aplinką ir skiriant ypatingą dėmesį pedagogų tobulėjimui, vaikų sveikatingumo ir prevencinių programų įgyvendinimui, neformaliajam suaugusiųjų švietimui.

VEIKLOS EFEKTYVUMO DIDINIMO KRYPTYS

1. Pedagogų kvalifikacijos tobulinimas, įstaigos darbuotojų bendrųjų kompetencijų plėtojimas.
2. Ikimokyklinio ugdymo programos atnaujinimas, ugdymo proceso tobulinimas, taikant naujausias ugdymo technologijas.
3. Ugdymo aplinkos modernizavimas, pasinaudojant ES struktūrinių fondų parama.
4. Naujų bendradarbiavimo su tėvais ir socialiniais partneriais formų paieška.

II. STRATEGINIŲ TIKSLŲ IR PROGRAMŲ ĮGYVENDINIMAS

VEIKLOS KONTEKSTAS

Išorinė aplinkos analizė

Politiniai veiksniai

Lopšelio-darželio veiklą reglamentuoja Lietuvos Respublikos Švietimo įstatymas, LR Vyriausybės nutarimai, LR Švietimo ir mokslo ministro įsakymai, Alytaus miesto savivaldybės tarybos, Alytaus miesto savivaldybės administracijos direktoriaus, Švietimo skyriaus vedėjo įsakymai. Valstybinėje švietimo 2013–2022 metų strategijoje numatytos esminės švietimo veiklos kryptys. Pagrindinis strategijos tikslas – paversti Lietuvos švietimą tvirtu pagrindu valstybės gerovės kėlimui, veržliam ir savarankiškam žmogui, atsakingai ir solidariai kuriančiam savo, valstybės ir pasaulio ateitį.

Ekonominiai veiksniai

Šalies švietimo finansavimas priklauso nuo konkrečios šalies ekonominės būklės. Stabilus švietimo finansavimas gali padidinti pedagoginio darbo patrauklumą ir galimybes pasirinkti personalą. Nepakankamai racionali darbo apmokėjimo sistema neskatina pedagogų siekti maksimaliai efektyvios veiklos. Mokymo lėšų ne visada užtenka ugdymo plano realizavimui, pedagogų kvalifikacijos kėlimui, ugdymosi priemonių įsigijimui.

Socialiniai veiksniai

Šalyje nedarbas mažėja lėtai ir toliau tęsiasi emigracija. Didėja problemišku šeimų ir rizikos grupių vaikų skaičius, auga jų vaikų ugdymo problemų mastai. Dar labiau aktualizuojasi individualus ugdymas pagal ugdomojo galimybes, pedagoginės ir socialinės pagalbos poreikis. Dėl lėto ekonomikos augimo, esant aukštam bedarbystės lygiui, nepakankamai didėjant atlyginimams, didėja vaikų skaičius, kuriems reikalinga materialinė parama. Didėjantis vaikų, turinčių specialiųjų ugdymo(si) poreikių, skaičius reikalauja papildomų lėšų.

Technologiniai veiksniai

Informacinis raštingumas tampa neatsiejama kiekvieno piliečio išsilavinimo dalimi. Pažangių technologijų atsiradimas ir plėtra reikalauja keisti ugdymo metodiką, ugdymo procese diegti modernias ugdymo(si) priemones, nuolat atnaujinti materialinę bazę, suteikia įvairesnes informacijos paieškos galimybes bei galimybes organizuoti ugdymą virtualiose ir netradicinėse edukacinėse erdvėse.

Vidinė aplinkos analizė

Bendra įstaigos situacija

Alytaus lopšelis-darželis „Boružėlė“ įsteigtas 1989 m. gruodžio mėn.

Alytaus lopšelio-darželio „Boružėlė“ steigėjas – Alytaus miesto savivaldybės taryba.

Lopšelis-darželis „Boružėlė“ savo veiklą grindžia Lietuvos Respublikos Konstitucija, Vaiko teisių konvencija, Lietuvos Respublikos Seimo, Vyriausybės, Švietimo ir mokslo ministerijos,

Alytaus miesto savivaldybės tarybos teisės aktais, Alytaus miesto savivaldybės administracijos direktoriaus, Švietimo ir sporto skyriaus vedėjo patvirtintais dokumentais bei Alytaus lopšelio-darželio „Boružėlė“ nuostatais.

Lopšelio-darželio veiklos tikslas – teikti kokybišką, vaikų poreikius atitinkantį ikimokyklinį ir priešmokyklinį ugdymą, pritaikyti jį specialiųjų ugdymosi poreikių turintiems vaikams, ugdyti aktyvų, savimi ir savo gebėjimais pasitikintį, stiprią motyvaciją turintį vaiką, sudaryti prielaidas tolimesniai sėkmingam mokymui(-si) mokykloje.

Lopšeliui-darželiui vadovauja direktorius. Veiklą koordinuoja pavaduotojas ugdymui ir pavaduotojas ūkiui. Lopšelyje-darželyje veikia savivaldos institucijos: Lopšelio-darželio taryba, Mokytojų taryba ir Vaiko gerovės komisija.

Lopšelis-darželis „Boružėlė“ – tai savivaldybės ikimokyklinio ugdymo mokykla, vykdanči ikimokyklinio ir priešmokyklinio amžiaus vaikų ugdymo funkcijas. Įstaigoje ugdoma 225 vaikai, veikia 12 grupių: 3 ankstyvojo amžiaus, 7 ikimokyklinio ir 2 priešmokyklinio ugdymo.

Alytaus lopšelio-darželio „Boružėlė“ pareigybių skaičius – 46,14. Visi darbuotojai dirba pagal darbo sutartis.

Lopšelio-darželio pedagoginį personalą sudaro 24 žmonės: direktorius, direktoriaus pavaduotojas ugdymui, meninio ugdymo mokytojas, logopedas, 3 priešmokyklinio ugdymo mokytojai, 17 ikimokyklinio ugdymo mokytojų. 17 pedagogų turi aukštąjį išsimokslinimą, 7 – aukštesnįjį.

Kvalifikacinės kategorijos: mokytojo metodininko – 8, vyresniojo mokytojo – 7, pagalbos mokiniui specialisto (logopedo) metodininko – 1, mokytojo – 8.

Lopšelio-darželio nepedagoginį personalą sudaro 23 žmonės: 1 direktoriaus pavaduotojas ūkiui, 1 maitinimo organizavimo ir higienos priežiūros specialistas, 1 raštinės administratorius, 1 mokytojo padėjėjas, 12 auklėtojo padėjėjų, 3 virėjai, 1 sandėlininkas-valytojas, 1 kiemsargis, 2 įrenginių aptarnavimo ir einamojo remonto darbininkai.

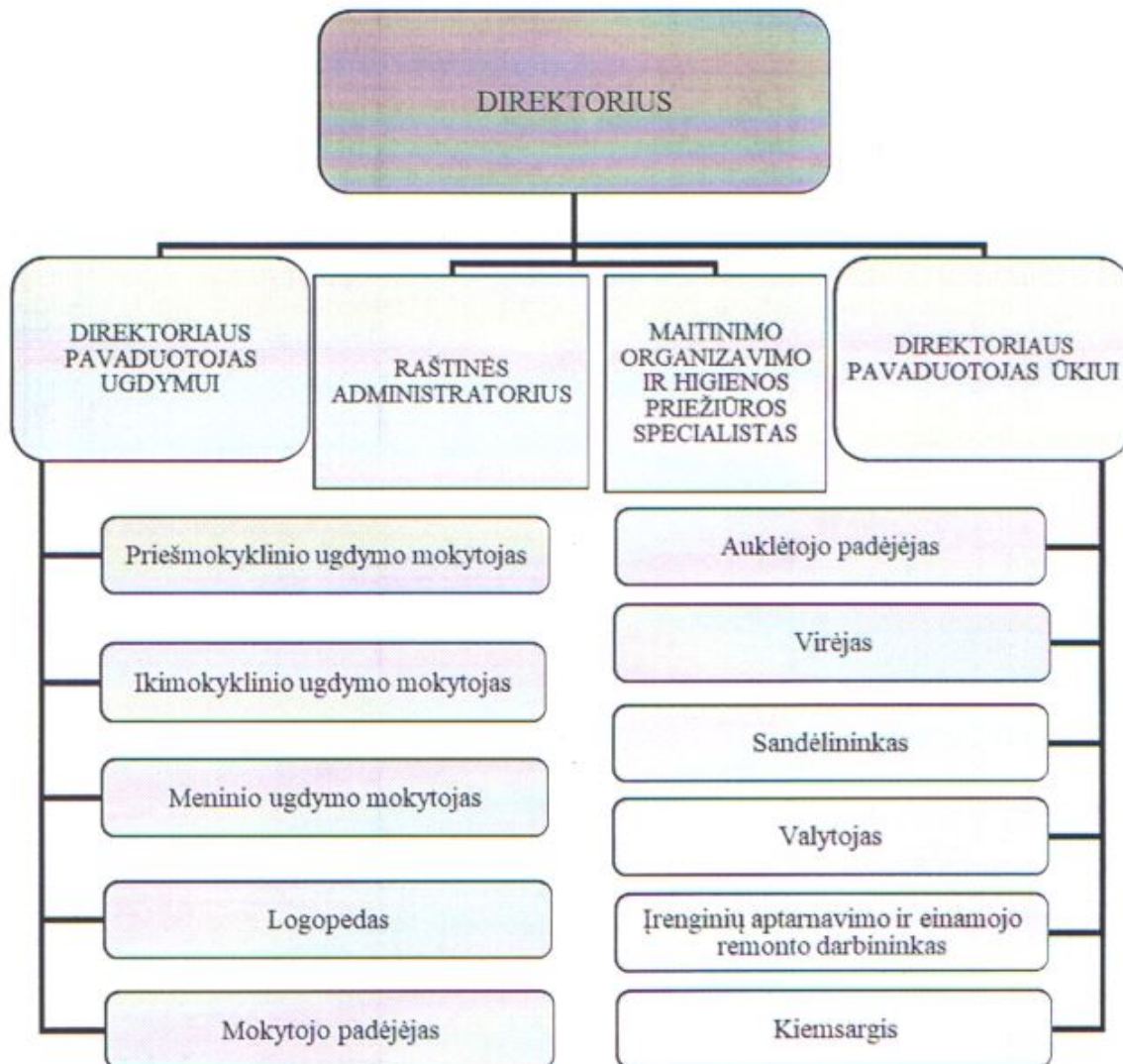
Lopšelyje-darželyje švietimo pagalbą vaikui ir šeimai teikia Vaiko gerovės komisija ir logopedas.

Vaiko gerovės komisija organizuoja ir koordinuoja prevencinį darbą, saugios ir palankios vaiko ugdymui aplinkos kūrimą, švietimo programų pritaikymą vaikams, turintiems specialiųjų ugdymosi poreikių, atlieka kitas su vaiko gerove susijusias funkcijas.

Specialiųjų poreikių vaikai integruojami į bendrojo ugdymo grupes, jiems specialiąją pagalbą teikia logopedas, kuris organizuoja ir vykdo ugdomąjį procesą, įvertinęs vaikų kalbos raidos ypatumus, nustato kalbos ir kitus komunikacijos sutrikimus, specialiuosius ugdymosi poreikius; konsultuoja pedagogus, specialiųjų poreikių vaikų tėvus (globėjus).

Nuo 2002 metų lopšelis-darželis yra savarankiškai ūkinę ir finansinę veiklą vykdanči įstaiga. Direktorius yra lopšelio-darželio finansinių išteklių valdytojas. Įstaigos veikla finansuojama iš savivaldybės biudžeto ir mokymo lėšų. Papildomos lėšos pritraukiamos gaunant programų „Pienas vaikams“, „Vaisių vartojimo skatinimas mokyklose“ ir Gyventojų pajamų mokesčio 2 % paramą. Lopšelis-darželis turi paramos gavėjo statusą.

Valdymo struktūros schema



Planavimo sistema

Planavimo sistemą sudaro lopšelio-darželio strateginis planas, metų veiklos planas ir mokslo metų veiklos planas. Planams sukurti sudaromos darbo grupės. Planai tarpusavyje derinami, siekiant dermės tarp įvairių planų tikslų ir uždavinių. Planavimo formos ir procedūros nuolatos tobulinamos.

Lopšelio-darželio pedagogai dirba pagal neformaliojo švietimo programas: Alytaus lopšelio-darželio „Boružėlė“ ikimokyklinio ugdymo programa, Priešmokyklinio ugdymo bendroji programa. Šalia pagrindinių programų taikomos kitos alternatyvios programos: vaikų socialinių įgūdžių ugdymo programa „Zipio draugai“, Ikimokyklinio amžiaus vaikų saugios gyvenimo įgūdžių ugdymo programa; Alkoholio, tabako ir kitų psichiką veikiančių medžiagų vartojimo prevencijos programa.

Švietimo stebėsenos sistema

Įstaigos veiklos kokybės įšvertinimas (pagal Ikimokyklinės įstaigos vidaus audito metodiką) yra esminė ir svarbiausia lopšelio-darželio veiklos efektyvumo vertinimo forma. Lopšelyje-darželyje sukurta pedagoginės švietimo priežiūros sistema. Pagal parengtą priežiūros planą ugdymojo darbo priežiūrą vykdo ir metodinę pagalbą teikia lopšelio-darželio direktorius, direktoriaus pavaduotojas ugdymui, maitinimo organizavimo ir higienos priežiūros specialistas.

Ikimokyklinio ugdymo grupių vaikų pasiekimai vertinami vadovaujantis Ikimokyklinio amžiaus vaikų pasiekimų aprašu, Alytaus lopšelio-darželio „Boružėlė“ ikimokyklinio ugdymo programa „Boružėlės takeliu“. Priešmokyklinio ugdymo grupių vaikų pasiekimai vertinami vadovaujantis Priešmokyklinio ugdymo bendrosios programos priedu „Priešmokyklinio amžiaus vaikų kompetencijos (pasiekimai), jų turinio dėmenys ir ugdymo gairės“.

Vertinimą atlieka ikimokyklinio ugdymo mokytojai, priešmokyklinio ugdymo mokytojai ir logopedas.

Pedagogai vaiko pasiekimus vertina ne specialiai sukurtose, bet realaus kasdieninio vaiko gyvenimo situacijose. Pasiekimų vertinimui naudoja anketas, pokalbius su vaiku ir tėvais, vaiko stebėjimą, logines užduotis, vaiko veiklos rezultatus.

Vertinimas fiksuojamas Grupės vaikų gebėjimų vertinimo anketoje. Vertinimo medžiaga dokumentuojama Vaiko pasiekimų aplankale ir saugoma grupėje vienus metus po vaiko išėjimo iš lopšelio-darželio.

Ugdymosi aplinka

Ugdymo procese didelis dėmesys skiriamas vaiko individualumui, jo saviraiškai ir kūrybai puoselėti.

Modernizuojant lopšelio-darželio ugdymo(si) aplinkas, diegiant naujus ugdymo metodus, ikimokyklinio ir priešmokyklinio ugdymo procese taikoma STEAM metodika – patyriminis ugdymas, apjungiantis mokslą, technologijas, inžineriją, menus ir matematiką. STEAM moko vaikus kūrybiškai spręsti realaus pasaulio problemas, įtraukia juos į kūrybinį procesą, skatina išbandyti naujus metodus, moko komandinio darbo, skatina kritiškai mąstyti ir vertinti, drauge projektuoti ir įgyvendinti novatoriškas idėjas. Parengta 2021–2023 metų STEAM strategija, kuri integruota į visus veiklos planus, siekiant gauti STEM mokyklos ženklą.

Lopšelio-darželio teritorijoje gausu gėlynų, medžių. Vaikų žaidimų aikštelėse įrengta daug priemonių, skirtų vaikų sveikatos gerinimui ir aktyviam laiko leidimui.

Pasaulio pažinimas prasideda nuo vaiko artimiausios aplinkos – šeimos, savęs suvokimo, savo gimtojo miesto, gyvosios ir negyvosios gamtos stebėjimo. Darželio darbuotojai per vaikui labai artimą ir suprantamą pasaulį, jį supančią aplinką ir gamtą, ugdo pilietiškumo užuomazgas. Tautinis, patriotinis ir pilietinis ugdymas vyksta per žaidimus, tyrinėjimus, stebėjimą, kūrybinę raišką, bendravimą su tėvais, žymiais žmonėmis, dalyvaujant išvykose, šventėse, projektuose, pilietinėse iniciatyvose.

Siekiant gerinti ikimokyklinio ir priešmokyklinio ugdymo kokybę, lopšelyje-darželyje organizuojama gerosios patirties sklaida, sveikatingumo renginiai, skaitomi pranešimai, rengiamos parodos, vykdomi ilgalaikiai projektai:

1. Nacionaliniai sveikatingumo projektai „Sveikatiada“, „Lietuvos mažųjų žaidynės“, programa „Zipio draugai“, tarptautiniai eTwinning projektai;
2. Vaikų gebėjimų ugdymo ir puoselėjimo projektas „Kiekvienas vaikas yra gabus“;
3. Vaikų emocinio intelekto ugdymo projektas „Išgirs kime vaikų jausmus“;
4. „Bendradarbiaudami su šeima, kuriame jaukią ir funkcionalią ugdymo(si) aplinką grupėje“.

Ryšių, informacinės ir komunikavimo sistemos

Visuose švietimo valdymo lygmenyse palaipsniui diegiama nuolatinis padėties stebėjimas ir analize pagrįsta valdymo kultūra. Įtakos turi sukurta švietimo valdymo informacinė sistema (ŠVIS). Auga visuomenės kompiuterinis raštingumas, kompiuteris tapo būtinu darbo įrankiu.

Lopšelio-darželio grupėse, kabinetuose ir kitose patalpose yra 24 kompiuteriai, 2 daugialypės terpės projektoriai, 3 interaktyvios lentos, 3 interaktyvūs ekranai „Smart“, 1 interaktyvios grindys; 9 planšetės. Visi lopšelio-darželio kompiuteriai prijungti prie akademinio LITNET tinklo, interneto paslaugos teikiamos belaidžiu (Wi-Fi) interneto ryšiu.

Įstaigoje yra 2 telefono abonentai, 15 mobiliųjų telefonų, naudojamosi elektroninio pašto paslaugomis, mokinių ir mokytojų duomenų bazėmis, švietimo valdymo informacinė sistema ŠVIS. Bankų pavedimai, vietiniai ir tarpiniai mokėjimai bei kitos operacijos atliekamos naudojant bankų

internetines sistemas. Ugdytinių tėvams žinios apie lopšelio-darželio veiklą skelbiamos vietos ir šalies žiniasklaidoje, elektroniniame dienyne „Mūsų darželis“, interneto tinklapyje www.boruzele-alytus.lt

SSGG analizė

Stiprybės	Silpnybės
<p>1. Palanki lopšelio-darželio geografinė padėtis. Tenkinamas gyventojų poreikis ikimokykliniam ir priešmokykliniam vaikų ugdymui(si): lopšelyje-darželyje veikia 12 pilnai sukomplektuotų grupių.</p> <p>2. Įstaiga turi aiškią viziją ir yra atvira pokyčiams.</p> <p>3. Kuriama funkcionali, estetiška ugdymo(si) aplinka.</p> <p>4. Žmogiškieji išteklių – pedagogų kompetencija ir kvalifikacija: įstaigoje dirba kvalifikuoti, ilgametę darbo patirtį turintys darbuotojai, nedidelė pedagogų ir personalo kaita.</p> <p>5. Specialiųjų ugdymosi poreikių vaikai integruojami į bendrojo ugdymo grupes.</p> <p>6. Bendradarbiavimas su ugdymo partneriais ir kitomis institucijomis: Birštono lopšeliu-darželiu „Giliukas“, Mažeikių lopšeliu-darželiu „Eglutė“, Alytaus lopšeliu-darželiu „Girinukas“, Alytaus Likiškėlių progimnazija, Alytaus kraštotyros muziejumi, Alytaus Jurgio Kunčino viešąja biblioteka.</p>	<p>1. Lopšelio-darželio materialinė bazė neatitinka šiuolaikinių reikalavimų: neatliktas pastato vidaus patalpų rekonstravimas, nusidėvėję baldai, santechnika, šviestuvai neužtikrina vaikų ir darbuotojų saugumo.</p> <p>2. Nepakankamas tėvų aktyvumas sprendžiant pagalbos vaikui ir ugdymo kokybės sąlygų gerinimo klausimus.</p> <p>3. Gaunamas finansavimas iš dalies atitinka įstaigos poreikius.</p> <p>4. Patalpų trūkumas vaikų ugdymo ir darbuotojų darbo sąlygų gerinimui: nėra sporto salės, pedagogų kambario.</p>
Galimybės	Grėsmės
<p>1. Ugdymo aplinkos modernizavimas, įsigyjant ugdymo(si) priemonių, atitinkančių vaikų amžių, poreikius bei interesus, jei bus skirta lėšų.</p> <p>2. Projektinės veiklos plėtra, siekiant pasinaudoti ES struktūrinių fondų parama.</p> <p>3. Kvalifikacijos tobulinimas, įstaigos darbuotojų bendrųjų kompetencijų plėtojimas, sudarant sąlygas pedagogams dalyvauti kvalifikacijos tobulinimo renginiuose ne mažiau kaip 5 dienas per metus.</p> <p>4. Ikimokyklinio ugdymo proceso tobulinimas, jo individualizavimas ir diferencijavimas, naujausių ugdymo technologijų taikymas.</p>	<p>1. Daugėja specialiųjų poreikių vaikų, turinčių žymių ir vidutinių kalbos ir kitų komunikacijų sutrikimų, vaikų, turinčių ugdymosi sunkumų, emocijų ir elgesio sutrikimų.</p> <p>2. Jaunėjantis vaikų amžius grupėse dėl priešmokyklinio ugdymo ankstinimo kelia naujus iššūkius įstaigos pedagogams.</p> <p>3. Auganti konkurencija tarp miesto ikimokyklinio ugdymo įstaigų.</p> <p>4. Nepakanka lėšų užtikrinti lauko žaidimų aikštelių, kiemo saugumą (įrengti minkštą dangą, pakeisti senas trinkeles, išlyginti stadiono takelį)</p> <p>5. Dėl neatlikto įstaigos pastato vidaus rekonstravimo, kasmet blogėja lopšelio-darželio patalpų, įrengimų ir priemonių būklė.</p>

STRATEGINIS TIKSLAS

Kurti atvirą, saugią švietimo įstaigą, gebančią teikti kokybišką, efektyvų, tautos kultūros vertybėmis grindžiamą ugdymą.

Vertinimo kriterijaus kodas	Efekto vertinimo kriterijaus pavadinimas ir matavimo vienetas	2021-ųjų metų	2022-ųjų metų	2023-ųjų metų
E-01-01	Vaikų, lankančių ikimokyklinio ugdymo grupes skaičius, žm.	186	185	185
E-01-02	Vaikų, lankančių priešmokyklinio ugdymo grupes skaičius, žm.	39	40	40

**ALYTAUS LOPŠELIO-DARŽELIO „BORUŽĖLĖ“
STRATEGINIO PLANO PROGRAMA**

Igyvendinimo metai	2021–2023 metai.	
Asignavimų valdytojas, kodas	Alytaus lopšelio-darželio „Boružėlė“ direktorė Loreta Jurkonienė, 191055331	
Koordinatorius	Alytaus lopšelio-darželio „Boružėlė“ direktoriaus pavaduotoja ugdymui Lina Brenkevičienė; Alytaus lopšelio-darželio „Boružėlė“ direktoriaus pavaduotoja ūkiui Zina Juškauskienė.	
Vykdytojas (-ai)	Alytaus lopšelio-darželio „Boružėlė“ bendruomenė	
Programos pavadinimas	Ikimokyklinis ir priešmokyklinis ugdymas	Kodas 01-01
Programos parengimo argumentai	Programa tęstinė. Įgyvendinamas Švietimo įstatymo 54 straipsnis „Švietimo planavimas“. Programa rengiama siekiant tenkinti gyventojų poreikius ikimokykliniam ir priešmokykliniam vaikų ugdymui; tobulinti bendruomenės narių kvalifikaciją; atnaujinti, modernizuoti ugdymo(si) priemones ir aplinką.	
Ilgalaikis prioritetas (pagal Alytaus miesto strateginį plėtros planą)	Viešųjų paslaugų kokybės ir prieinamumo užtikrinimas, ugdant sumanią, veiklią ir solidarią miesto bendruomenę.	
Šia programa įgyvendinamas įstaigos strateginis tikslas	Kurti atvirą, saugią švietimo įstaigą, gebančią teikti kokybišką, efektyvą, tautos kultūros vertybėmis grindžiamą ugdymą.	Kodas 01
Programos tikslo aprašymas (tikslas, uždaviniai)	Siekiant vykdyti lopšelio-darželio „Boružėlė“ nuostatuose išskeltus uždavinius ir numatytas funkcijas, tenkinti gyventojų poreikius kokybiškam ikimokykliniam ir priešmokykliniam vaikų ugdymui, užtikrinti lopšelio-darželio aplinkos išlaikymą ir funkcionavimą, būtina tobulinti bendruomenės narių kvalifikaciją, gerinti ikimokyklinio ir priešmokyklinio ugdymo kokybę, atnaujinti, modernizuoti ugdymo(si) priemones ir aplinką, sudaryti sveikas ir saugias vaikų ugdymo(si) ir bendruomenės darbo sąlygas. 1. Tikslas. Kurti atvirą, saugią švietimo įstaigą, gebančią teikti kokybišką, efektyvą, tautos kultūros vertybėmis grindžiamą ugdymą. 1.1. Uždavinys – Vykdyti kokybišką ikimokyklinį ir priešmokyklinį ugdymą. 1.2. Uždavinys – Sukurti saugesnę socialinę aplinką, užtikrinant teisės aktais numatytą nemokamą vaikų maitinimą.	
Numatomas programos įgyvendinimo rezultatas	1.1. Užtikrinamas ugdymo proceso organizavimas ir aplinkos išlaikymas lopšelyje-darželyje: 1.1.1 Tenkinami ikimokyklinio ir priešmokyklinio amžiaus vaikų ugdymo(si) poreikiai: – organizuojamos edukacinės programos vaikams; – tobulinama lopšelio-darželio pedagogų ir kitų įstaigos darbuotojų kvalifikacija. 1.1.2. Modernizuota lopšelio-darželio aplinka: – įsigyta ugdymo(si) priemonių, modernių ir sveikatą tausojančių baldų, sporto inventoriaus;	

	<p>– atliktas lopšelio-darželio vidaus patalpų rekonstravimas, sukuriant šiuolaikines ugdymo erdves;</p> <p>– sutvarkytas lopšelio-darželio sporto aikštynas, pagal Lietuvos higienos normos reikalavimus įrengta lauko žaidimų aikštelių danga.</p> <p>1.1.3. Užtikrintas Alytaus lopšelio-darželio „Boružėlė“ funkcionavimas 2021–2023 metais.</p> <p>1.2. Įgyvendinama socialinė parama:</p> <p>1.2.1. ikimokyklinio ir priešmokyklinio ugdymo vaikų nemokamas maitinimas;</p> <p>1.2.2. priešmokyklinio ugdymo grupių vaikams skirti nemokami pietūs, neatsižvelgiant į šeimos pajamas.</p>
<p>Susiję Lietuvos Respublikos ir savivaldybės teisės aktai</p>	<p>Alytaus lopšelio-darželio „Boružėlė“ 2021–2023 metų strateginis planas sudarytas remiantis:</p> <p>Lietuvos Respublikos Švietimo įstatymu.</p> <p>Lietuvos pažangos strategija „Lietuva 2030“.</p> <p>Valstybine švietimo 2013–2022 metų strategija.</p> <p>Aštuonioliktosios Lietuvos Respublikos Vyriausybės programa.</p> <p>Neformaliojo vaikų švietimo koncepcija.</p> <p>Mokinių, turinčių specialiųjų ugdymosi poreikių, ugdymo organizavimo tvarkos aprašu.</p> <p>Švietimo aprūpinimo standartais.</p> <p>Lietuvos higienos norma HN 131:2015 „Vaikų žaidimų aikštelės ir patalpos. Bendrieji sveikatos saugos reikalavimai“.</p> <p>Lietuvos higienos norma HN 75:2016 „Ikimokyklinio ir priešmokyklinio ugdymo programų vykdymo bendrieji sveikatos saugos reikalavimai“.</p> <p>Alytaus miesto savivaldybės 2021–2023 metų strateginiu veiklos planu.</p> <p>Strateginio planavimo Alytaus miesto savivaldybėje organizavimo tvarkos aprašu.</p> <p>Alytaus lopšelio-darželio „Boružėlė“ nuostatais.</p> <p>Alytaus lopšelio-darželio „Boružėlė“ ikimokyklinio ugdymo programa.</p> <p>Priešmokyklinio ugdymo bendraja programa.</p> <p>Kitais teisės aktais.</p>

Direktorė



Loreta Jurkonienė

**ALYTAUS LOPŠELIO-DARŽELIO „BORUŽĖLĖ“ 2021–2023 METŲ STRATEGINIO PLANO
IKIMOKYKLINIO IR PRIEŠMOKYKLINIO UGDYMO PROGRAMA**

TIKSLŲ, UŽDAVINIŲ, PRIEMONIŲ, PRIEMONIŲ IŠLAIDŲ IR PRODUKTO KRITERIJŲ SUVESTINĖ

(tūkst. Eur)

Programos tikslo kodas	Uždavinio kodas	Priemonės kodas	Pavadinimas	Finansavimo šaltinis	2021 -ieji metai	2022-ųjų metų lėšų projektas	2023-ųjų metų lėšų projektas	Vertinimo kriterijaus			
								Pavadinimas, mastavimo vienetai	planas		
									2021-ieji metai	2022-ieji metai	2023-ieji metai
01 Ikimokyklinio ir priešmokyklinio ugdymo programa											
01			Kurti atvirą, saugią švietimo įstaigą, gebančią teikti kokybišką, efektyvų, tautos kultūros vertybėmis grindžiamą ugdymą.					Vaikų nuo 1 iki 7 metų, lankančių lopšelių-darželių „Boružėlė“, skaičius, žm.	225	225	225
01	01		Vykdyti kokybišką ikimokyklinį ir priešmokyklinį ugdymą.					Užtikrinamas ugdymo proceso organizavimas ir aplinkos išlaikymas lopšelyje-darželyje „Boružėlė“.			
01	01	01	Sudaryti sąlygas ikimokykliniam vaikų ugdymui.	SB D VB ES KT Iš viso:	79,4 261,1 340,5	86,8 261,1 347,9	86,8 261,1 347,9	Vaikų, lankančių ikimokyklinio ugdymo grupes lopšelyje-darželyje „Boružėlė“, skaičius, žm.	186	185	185
01	01	02	Užtikrinti priešmokyklinio ugdymo prieinamumą.	SB D VB ES KT Iš viso:	18,2 44,3 62,5	19,8 44,3 64,1	19,8 44,3 64,1	Vaikų, lankančių priešmokyklinio ugdymo grupes lopšelyje-darželyje „Boružėlė“, skaičius, žm.	39	40	40
01	01	03	Užtikrinti lopšelio-darželio „Boružėlė“ aplinkos išlaikymą ir funkcionavimą.	SB D VB ES KT Iš viso:	347,5 5,0 1,5 5,0 359,0	375,3 5,0 1,5 2,0 383,8	375,3 5,0 1,5 2,0 383,8	Lopšelio-darželio „Boružėlė“ pedagoginio ir nepedagoginio personalo etatų skaičius, žm.	46,14	46,14	46,14
01	01	04	Užtikrinti ugdymo proceso organizavimą ir valdymą.	SB D VB ES KT Iš viso:	29,7 21,8 51,5	32,4 21,8 54,2	32,4 21,8 54,2	Lopšelio-darželio „Boružėlė“ darbuotojų, organizuojančių ugdymo procesą (direktorius, pavadootojas ugdymui), etatų skaičius, žm.	2	2	2
01	01	05	Organizuoti švietimo pagalbą lopšelyje-darželyje „Boružėlė“.	SB D VB ES KT Iš viso:	9,7 35,4 45,1	10,2 35,4 45,6	10,2 35,4 45,6	Specialistų, teikiančių švietimo pagalbą lopšelyje-darželyje „Boružėlė“, etatų skaičius, žm.	2,5	2,5	2,5
01	01		Iš viso uždaviniui:		858,6	895,6	895,6				
01	02		Sukurti saugesnę socialinę aplinką, užtikrinant teisės aktais numatytą nemokamą vaikų maitinimą.					Igyvendinama socialinės paramos funkcija – vaikų nemokamo maitinimo lopšelyje-darželyje „Boružėlė“ administravimas.			
01	02	01	Užtikrinti ikimokyklinio ir priešmokyklinio ugdymo vaikų nemokamą maitinimą.	SB D VB ES KT Iš viso:	 12,8 12,8	 12,8 12,8	 12,8 12,8	Vidutinis vaikų, kuriems teikiamas nemokamas maitinimas, mėnesio skaičius, žm. Priešmokyklinio ugdymo grupių vaikų, kuriems skirti nemokami pietūs, mėnesio skaičius, žm.	6 39	5 40	5 40
01	02		Iš viso uždaviniui:		12,8	12,8	12,8				
01			Iš viso tikslui:		871,4	908,4	908,4				
01			Iš viso programai:		871,4	908,4	908,4				

Bendras lėšų poreikis ir numatomi finansavimo šaltiniai:

SB – asignavimai savarankiškosioms funkcijoms atlikti, biudžetinių įstaigų pajamų lėšos, aplinkos apsaugos rėmimo specialiosios programos lėšos, paskolų lėšos ir kt. (tvirtinamos biudžete ir strateginiame veiklos plane).

D – asignavimai valstybišioms (valstybės perduotoms savivaldybėms) funkcijoms atlikti, kitos spec. tikslinės dotacijos (perduotoms iš apskričių įstaigoms išlaikyti, mokinio krepiamo lėšos ir kt), kitos dotacijos.

VB – kitos valstybės biudžeto lėšos, kurias įstaigos gauna tiesiogiai, o ne per savivaldybės biudžetą – ministerijų, departamentų lėšos (netvirtinamos biudžete, tvirtinamos strateginiame veiklos plane).

ES – Europos Sąjungos ir kitų užsienio fondų lėšos, kurias tiesiogiai gauna įstaigos (netvirtinamos biudžete, tvirtinamos strateginiame veiklos plane).

KT – įstaigų veiklos pajamos, 2 proc. paramos, rėmėjų lėšos (netvirtinamos biudžete, tvirtinamos strateginiame veiklos plane).

Direktorė

Alytaus miesto paslaugų centro buhalterė

YB
Janina

Loreta Jurkonienė

Lina Meškevičienė